



naše značka  
5002619457

vyřizuje  
Martin Netík

datum  
14.06.2022

Vodohospodářský rozvoj a výstavba a.s.  
náměstí T. G. Masaryka 1/1  
47001 Česká Lípa

Věc:

**Splašková kanalizace Stará Lada**

K.ú. - p.č.: Lada , Česká Lípa

Stavebník: Město Česká Lípa , náměstí T. G. Masaryka 1/1 , 47001 Česká Lípa

Účel stanoviska: Povolení stavby - stavební režim (ÚR+SP)

GasNet, s.r.o., jako provozovatel distribuční soustavy (PDS) a technické infrastruktury, zastoupený GasNet Služby, s.r.o., vydává toto stanovisko:

V ZÁJMOVÉM ÚZEMÍ STAVBY SE NACHÁZÍ TATO PLYNÁRENSKÁ ZAŘÍZENÍ A PLYNOVODNÍ PŘÍPOJKY :

NTL plynovody PE 110 + přípojky

NTL plynovod ocel DN 300

VTL plynovod ocel DN 200

VTL RS

Stanovisko odboru EPZ – MS (NTL):

- při souběhu a křížení IS požadujeme dodržení odstupových vzdáleností dle ČSN 73 6005
- před zahájením stavby BUDE PROVEDENO vytyčení PZ viz.odst.3, během stavby kontrola PZ
- poskytnutý zákres je pouze ORIENTAČNÍ

- v ochranném pásmu NTL plyn. zařízení (1 m na každou stranu) nebudou umísťovány základy staveb, budov; podezdívky, patky; pilíře; prováděna skládka materiálu a výšková úprava terénu; PZ musí být volně přístupné

Pro realizaci stavby stanovujeme tyto podmínky:

- Křížení a souběh kanalizace s plynárenským zařízením a plynovodními přípojkami (dále jen PZ) musí být v souladu s ČSN 73 6005, tab. 1 a 2.
- souběh kanalizace a plyn. zařízení bude min. 1 m dle ČSN 73 6005
- křížení min. 0,5 m pod plyn. zařízením (u tlakové kanal. min. 0,15 m)
- Obrysy kanalizačních šachet budou umístěny minimálně 500 mm od obrysu PZ.
- Při křížení PZ z materiálu PE bude provedena kontrola funkčnosti signalizačního vodiče.
- Při křížení PZ z materiálu OCEL bude na náklady provozovatele distribuční soustavy provedena diagnostika stavu potrubí (bude upřesněno na místě stavby).
- Pokud realizace stavby vyvolá výškovou nebo směrovou úpravu trasy PZ, bude toto posuzováno jako přeložka. Náklady budou hrazeny investorem stavby.
- Dojde-li ke křížení kanalizace s plynovodem v menší vzdálenosti než 500 mm, minimálně však 150 mm a nebo bude kanalizace vedena nad plynovodem, opatří se plynárenské zařízení plynotěsnou chráničkou přesahující kanalizaci (či přípojku) na obě strany nejméně o 1000 mm.
- Úhel křížení PZ s kanalizačním potrubím bude 90°, nelze-li tento úhel v odůvodněných případech dodržet, může být úhel křížení menší, nejméně však 60°.

**GasNet Služby, s.r.o.**

Plynárenská 499/1 · Zábřovice · 602 00 Brno · T 555 90 10 10 · [www.gasnet.cz](http://www.gasnet.cz)

IČ: 27935311 · DIČ: CZ27935311

**Zápis do obchodního rejstříku:** Krajský soud v Brně, sp. zn. C 57165, dne 26. 7. 2007

**Certificate of incorporation:** Regional Court in Brno, ref. number C 57165, on 26th July 2007

Zákaznická linka GasNet 555 90 10 10, [info@gasnet.cz](mailto:info@gasnet.cz), [www.gasnet.cz](http://www.gasnet.cz)

V případě použití bezvýkopových technologií (např. protlaku) bude před zahájením stavební činnosti provedeno úplné obnažení plynárenského zařízení a plynovodních přípojek v místě křížení na náklady stavebníka. V případě, že nebude tato podmínka dodržena, nesmí být použita bezvýkopová technologie.

- jámy pro provedení protlaku požadujeme umístit mimo ochranné pásmo plyn. zařízení

Při realizaci stavby je nutno dodržovat veškerá pravidla stanovená pro práce v ochranném pásmu (OP) plynárenského zařízení a plynovodních přípojek, které činí 1 m na každou stranu měřeno kolmo od osy plynovodu a přípojek. Veškeré stavební práce budou prováděny v OP výhradně ručním způsobem a musí být vykonávány tak, aby v žádném případě nenarušily bezpečný provoz uvedených plynárenských zařízení a plynovodních přípojek.

\*\*\*\*\*

Stanovisko odboru EPZ – VTL (Daniel Běle, mail: daniel.bele@gasnet.cz):

V ZÁJMOVÉM ÚZEMÍ SE NACHÁZÍ TATO PLYNÁRENSKÁ ZAŘÍZENÍ A PLYNOVODNÍ PŘÍPOJKY:

VTL PLYNOVOD DN 200

VTL REGULAČNÍ STANICE ČESKÁ LÍPA - LADA (RS)

Je proto nutné činnosti v této lokalitě řešit dle zákona č. 458/2000 Sb., TPG 700 03, TPG 702 04, TPG 605 02 a ČSN EN 1594.

Ochranné pásmo VTL plynovodu je 4 m na obě strany od potrubí

Ochranné pásmo technologických objektů (RS) je 4 m od půdorysu objektu na každou stranu

Bezpečnostní pásmo VTL plynovodu DN 200 je 20 m na obě strany od potrubí

Bezpečnostní pásmo technologických objektů (RS) od 4 do 40 barů včetně je 10 m od půdorysu objektu na každou stranu

Při realizaci akce "Splašková kanalizace Stará Lada" budou dodrženy tyto podmínky:

- VTL plynovod DN 200 kříží místní komunikaci a navrženou kanalizační stoku E v ocelové chráničce DN 300 délky cca 6,5 m;  
- VTL plynovod DN 200 kříží místní komunikaci a navrženou kanalizační stoku B v ocelové chráničce DN 300 délky cca 4 m;  
- UPOZORŮJEME, že v místě konce chráničky, kde je osazena čístačka a kontrolní měřicí vývod jsou uloženy kabelové rozvody malého napětí, které nesmí být poškozeny!!!

- před zahájením zemních prací požadujeme VTL plynovod vytyčit, viditelně ho vyznačit a v místě střetu si nechat orientačně určit jeho kytí;

- požadujeme veškeré zemní práce v ochranném pásmu VTL plynovodu provádět výhradně ručním způsobem;

- nepoškodit nadzemní části VTL plynovodu (orientační sloupky, čístačky, kontrolní měřicí vývod atd.);

- při křížení a souběhu podzemního vedení s VTL plynovody je nutno dodržet tyto nejmenší vzdálenosti mezi povrchy vedení a potrubí, event. jejich chráničkou:

KANALIZACE SPLAŠKOVÁ:

křížení: min. 0,3 m od potrubí VTL plynovodu;

- plynovod nebo křížené vedení musí být uložen v chráničce přesahující vnější obrys zařízení po obou stranách 2 m.

Chránička se neinstaluje, je-li nejmenší vzdálenost mezi plynovodem a stokami a kanalizačními přípojkami (mimo tlakových) větší než 1 m a je-li zároveň plynovod nad stokou a kanalizační přípojkou;

- v případě použitých trubek nesmí být v chráničce umístěn spoj;

šachta/ jímka: umístit mimo ochranné pásmo VTL plynovodu (min. 4 m od potrubí);

Tyto odstupové hodnoty jsou stanoveny v souladu s technickým pravidlem TPG 702 04, Tab.9.

Na tato zařízení se nevztahuje technická norma ČSN 73 6005 (prostorové uspořádání sítí technického vybavení)!

Budou-li splněny všechny výše uvedené podmínky s akcí "Splašková kanalizace Stará Lada" souhlasíme.

\*\*\*\*\*

V rozsahu této stavby souhlasíme s povolením stavby dle zákona 183/2006 Sb. ve znění pozdějších předpisů. Tento souhlas platí pro územní řízení, řízení o územním souhlasu, veřejnoprávní smlouvy pro umístění stavby, zjednodušené územní řízení, ohlášení, stavební řízení, společné územní a stavební řízení, veřejnoprávní smlouvu o provedení stavby nebo oznámení stavebního záměru s certifikátem autorizovaného inspektora.

V zájmovém území se mohou nacházet plynárenská zařízení jiných vlastníků či správců, případně i dlouhodobě nefunkční/ neprovozovaná plynárenská zařízení bez dostupných informací o jejich poloze a vlastnictví.

Plynárenská zařízení a plynovodní přípojky (dále jen PZ) jsou dle ust. § 2925 zákona č. 89/2012 Sb., občanského zákoníku, provozovány jako zařízení zvláště nebezpečná a z tohoto důvodu jsou chráněna ochranným pásmem dle zákona č.458/2000

Sb. ve znění pozdějších předpisů.

Rozsah ochranného pásma je stanoven v zákoně 458/2000 Sb. ve znění pozdějších předpisů.

Stavební činnosti je možné realizovat pouze při dodržení podmínek stanovených v tomto stanovisku. Nebudou-li tyto podmínky dodrženy, budou stavební činnosti považovány dle § 68 zákona č. 458/2000 Sb. ve znění pozdějších předpisů za činnost bez našeho předchozího souhlasu. Při každé změně projektu nebo stavby (zejména trasy navrhovaných inženýrských sítí) je nutné požádat o nové stanovisko k této změně.

Nedodržení podmínek uvedených v tomto stanovisku zakládá odpovědnost stavebníka za vzniklé škody.

Za stavební činnosti se pro účely tohoto stanoviska považují všechny činnosti prováděné v ochranném pásmu PZ (tzn. bezvýkopové technologie a terénní úpravy) a činnosti mimo ochranné pásmo, pokud by takové činnosti mohly ohrozit bezpečnost a spolehlivost PZ (např. trhací práce, sesuvy půdy, vibrace, apod.).

Případné zřizování stavenišť, skladování materiálů, stavebních strojů apod. bude realizováno mimo ochranné pásmo PZ (není-li ve stanovisku uvedeno jinak).

Při použití nákladních vozidel, stavebních strojů a mechanismů požadujeme zabezpečit případný přejezd přes PZ uložením betonových panelů v místě přejezdu PZ.

#### PŘI REALIZACI STAVBY BUDOU DODRŽENY TYTO PODMÍNKY PRO PROVÁDĚNÍ STAVEBNÍ ČINNOSTI:

(1) Před zahájením stavební činnosti bude provedeno vytyčení trasy a přesné určení uložení PZ. Vytyčení trasy provede příslušná regionální oblast ZDARMA. Formulář a kontakt naleznete na <https://www.gasnet.cz/cs/ds-vytyceni-pz/>, lze využít QR kód, který je uveden v tomto stanovisku. Při podání žádosti uvede žadatel naši značku (číslo jednací) uvedenou v úvodu tohoto stanoviska a sdělí termín zahájení a ukončení stavby. O provedeném vytyčení trasy bude sepsán protokol. Přesné určení uložení PZ (sondou) je povinen provést stavebník na svůj náklad.  
**BEZ VYTYČENÍ TRASY A PŘESNÉHO URČENÍ ULOŽENÍ PZ STAVEBNÍKEM NESMÍ BÝT VLASTNÍ STAVEBNÍ ČINNOST ZAHÁJENA. VYTYČENÍ POVAŽUJEME ZA ZAHÁJENÍ STAVEBNÍ ČINNOSTI V OCHRANNÉM A BEZPEČNOSTNÍM PÁSMU PZ. PROTOKOL O VYTYČENÍ MÁ PLATNOST 2 MĚSÍCE.**

(2) Stavebník je povinen stavebnímu podnikateli prokazatelně předat kopii tohoto stanoviska. Převzetí kopie stvrdí stavební podnikatel stavebníkovi svým podpisem a zápisem do stavebního deníku. Pracovníci provádějící stavební činnosti budou prokazatelně seznámeni s polohou PZ, rozsahem ochranného pásma a těmito podmínkami.

(3) Bude dodržena mj. ČSN 73 6005, TPG 702 01, TPG 702 04, TPG 700 03, zákon č. 458/2000 Sb. ve znění pozdějších předpisů, případně další předpisy související s uvedenou stavbou.

(4) Při provádění stavební činnosti v ochranném pásmu PZ vč. přesného určení uložení PZ je stavebník povinen učinit taková opatření, aby nedošlo k poškození PZ nebo ovlivnění jejich bezpečnosti a spolehlivosti provozu. Nebude použito nevhodného nářadí, zemina bude těžena pouze ručně bez použití pneumatických, elektrických, bateriových a motorových nářadí.

(5) V případě použití bezvýkopových technologií (např. protlaku) bude před zahájením stavební činnosti provedeno úplné obnažení PZ v místě křížení na náklady stavebníka. Technologie musí být navržena tak, aby v místě křížení nebo souběhu s PZ byl dostatečný stranový nebo výškový odstup od PZ, který zajistí nepoškození PZ během prací a to s ohledem na použitou bezvýkopovou technologii a všechny její účinky na okolní terén. V případě, že nemůže být tato podmínka dodržena, nesmí být použita bezvýkopová technologie.

(6) Odkrytá PZ budou v průběhu nebo při přerušení stavební činnosti řádně zabezpečena proti jejich poškození.

(7) Poklopy uzávěrů a ostatních armatur na PZ, vč. hlavních uzávěrů plynu (HUP) na odběrném plynovém zařízení udržovat stále přístupné a funkční po celou dobu trvání stavební činnosti.

(8) Bude zachována hloubka uložení PZ (není-li ve stanovisku uvedeno jinak).

(9) Stavebník je povinen neprodleně oznámit každé i sebemenší poškození PZ (vč. drobných vrypů do PE potrubí, poškození izolace, signalizačního vodiče, výstražné fólie, markeru atd.) na telefon 1239.

(10) Před provedením zásypu výkopu a v průběhu stavby bude provedena kontrola dodržení podmínek stanovených pro stavební činnosti v ochranném pásmu PZ. Povinnost kontroly se vztahuje i na PZ, která nebyla odhalena. Kontrolu provede příslušná regionální oblast (formulář a kontakt naleznete na <https://www.gasnet.cz/cs/ds-vytyceni-pz/>, lze využít QR kód, který je uveden v tomto stanovisku). Při žádosti uvede žadatel naši značku (číslo jednací) uvedenou v úvodu tohoto stanoviska. Kontrolu je třeba objednat min. 5 dnů předem. Předmětem kontroly je také ověření dodržení stanovené odstupové vzdálenosti staveb, které byly povoleny v ochranném a bezpečnostním pásmu PZ.

(11) O provedené kontrole bude sepsán protokol. Bez provedené kontroly nesmí být PZ zasypána. Stavebník je povinen na základě výzvy provozovatele PZ, nebo jeho zástupce doložit průkaznou dokumentaci o nepoškození PZ během výstavby nebo provést na své náklady kontrolní sondy v místě styku stavby s PZ.

(12) Plynárenské zařízení a plynovodní přípojky budou před zásypem výkopu řádně podsypány a obsypány, bude provedeno zhutnění a bude osazena výstražná fólie žluté barvy, to vše v souladu s předpisem provozovatele distribuční soustavy „Zásady pro projektování, výstavbu, rekonstrukce a opravy“, který naleznete na <https://www.gasnet.cz/cs/technicke-dokumenty/> a v souladu s ČSN EN 12007-1-4, TPG 702 01, TPG 702 04.

(13) Neprodleně po skončení stavební činnosti budou řádně osazeny všechny poklopy a nadzemní prvky PZ.

(14) Pokud stavebník nedodrží podmínky stanovené tímto stanoviskem bude činnost stavebníka vyhodnocena provozovatelem PZ jako narušení ochranného nebo bezpečnostního pásma PZ a budou z toho vyvozeny příslušné důsledky.

Platí pouze pro území vyznačené v příloze tohoto stanoviska a to 24 měsíců ode dne jeho vydání.

V případě dotčení pozemku v majetku společnosti GasNet, s.r.o. je třeba dále projednat smluvní vztah k tomuto pozemku. Kontakt na projednání naleznete na adrese [www.gasnet.cz/cs/kontaktni-system/](http://www.gasnet.cz/cs/kontaktni-system/), činnost Smluvní vztahy - pozemky a budovy plynárenských zařízení.

Za správnost a úplnost dokumentace předložené s žádostí včetně jejího souladu s platnými předpisy plně zodpovídá její zpracovatel. Stanovisko nenahrazuje případná další stanoviska k jiným částem stavby.

V případě další korespondence nebo jednání (např. změna stavby) uvádějte naši značku - 5002619457 a datum tohoto stanoviska. Kontakty jsou k dispozici na <https://www.gasnet.cz/cs/kontaktni-system/>.



GasNet, s.r.o.  
zastoupená společností GasNet Služby, s.r.o., IČ 27935311  
Martin Netík  
Technik externích požadavků-Čechy  
Oddělení zpracování ext. požadavků-Čechy  
MARTIN.NETIK@GASNET.CZ



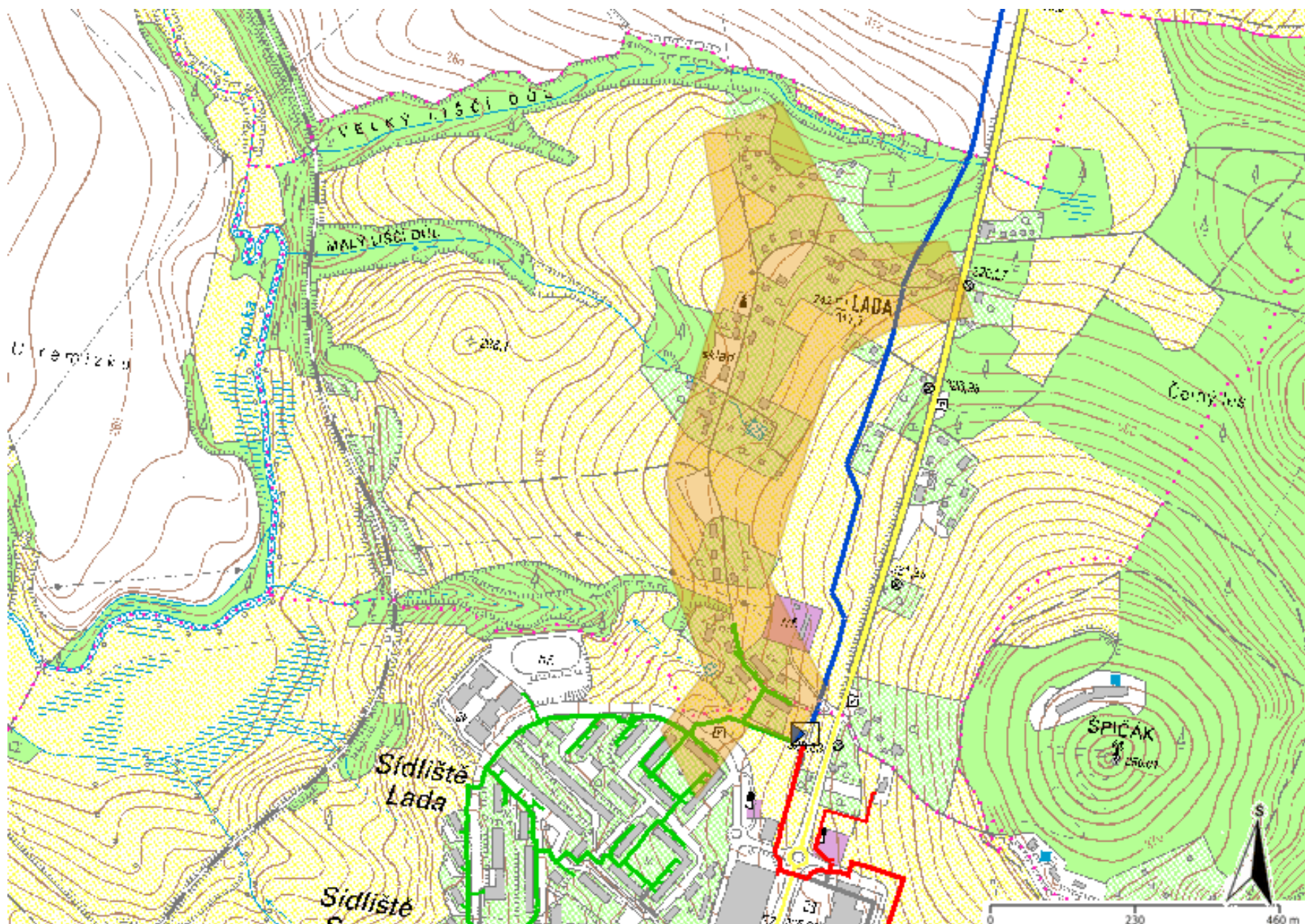
Zažádejte o vytyčení

Přílohy: Orientační zakres plynárenského zařízení, Orientační zakres plynárenského zařízení, Orientační zakres plynárenského zařízení, Orientační zakres plynárenského zařízení, Ověřená příloha žadatele, Ověřen



**Příloha: Orientační zakres plynárenského zařízení. Tato příloha je nedílnou součástí stanoviska č. 5002619457 ze dne 14.06.2022.**

Provozovatel DS: GasNet, s.r.o.; Stavebník: Město Česká Lípa, náměstí T. G. Masaryka 1/1, 47001 Česká Lípa. K.ú.: Lada, Česká Lípa.



**Legenda:**

|                 |  |
|-----------------|--|
| linie plynovodu |  |
|                 | NTL  |
|                 | STL  |
|                 | VTL  |
|                 | WTL  |
|                 | nefunkční  |
|                 | plánovaná stavba před realizací                      |
|                 | ve výstavbě, neuvedeno do provozu                    |
|                 | regulační stanice                                    |
|                 | ochranné zařízení                                    |
|                 | kabel  |
|                 | elektropřípojka                                      |
|                 | kabel protikorozní ochrany                           |
|                 | anodové uzemnění                                     |
|                 | stanice katodové ochrany                             |
|                 | pásmo vlivu anodového uzemnění SKAO                  |
|                 | neplynovodní zařízení/technologie (linie/bod/plocha) |

**Příloha: Orientační zakres plynárenského zařízení. Tato příloha je nedílnou součástí stanoviska č. 5002619457 ze dne 14.06.2022.**

Provozovatel DS: GasNet, s.r.o.; Stavebník: Město Česká Lípa , náměstí T. G. Masaryka 1/1 , 47001 Česká Lípa. K.ú.: Lada , Česká Lípa.





**Příloha: Orientační zakres plynárenského zařízení. Tato příloha je nedílnou součástí stanoviska č. 5002619457 ze dne 14.06.2022.**

Provozovatel DS: GasNet, s.r.o.; Stavebník: Město Česká Lípa , náměstí T. G. Masaryka 1/1 , 47001 Česká Lípa. K.ú.: Lada , Česká Lípa.



**Příloha: Orientační zakres plynárenského zařízení. Tato příloha je nedílnou součástí stanoviska č. 5002619457 ze dne 14.06.2022.**

Provozovatel DS: GasNet, s.r.o.; Stavebník: Město Česká Lípa , náměstí T. G. Masaryka 1/1 , 47001 Česká Lípa. K.ú.: Lada , Česká Lípa.





